

共育の道拓く百年塾「市民教授地域交流のつどい」開催 '91.10.26

ひたち生き生き百年塾 市民教授のつどい



市民教授地域交流のつどい全体会 日立市民会館

●「市民教授のつどい」は、市民教授同志のコミュニケーションを深め、体験談と情報の交換などを通して、市民のための学習に、いかに対応していくかを課題として、近くの会場を設営して参加し易いように市内の3地区で開催しています。今回は、中部地区(7/21開催)につづく2回目で北部地区として、10月26日、午後1時30分より日立市民会館で行われました。

全体会では、4人の市民教授による市民と共に学習をした体験発表に参加した市民教授70名が熱心に耳をかたむけました。

第3回のつどいは、来年1月26日、泉が森公民館で開催します。

●分散会は、4つのグループにわかれ「さらなる活動をめざして」をテーマに、学部、分野の違う市民教授が、一つのテーブルを囲んで、真剣な話し合いがもたれました。

テーマに従って討議を進めていく座長さんを中心に、多くの課題が出て、実践的な情報交換となり、相互交流も感じられた分散会でした。



市民生活、家庭生活学部のA分散会

教えるより教えられる学習

市民教授のつどいで、実践体験を語る市民教授



市民教授
「健康体操」
三好真理子さん

●三好真理子さんは、健康体操を教えている市民教授です。積極的に自らチラシを作り、生徒募集をしたところ、即、反応がありたくさんの生徒さんが集まりコミセンや公民館を教室にして楽しみながら教えていますが、今は60代70代の人たちもいて、母親に会えるような楽しみで「教室に向かうことが私の生きがいとなっています」と実感を含めた体験発表で結んでいました。

●矢吹勉さんが勤務している日立電線日高工場は、百年塾モデル企業です。多くの市民教授が誕生して活動をしているなかの一人として、工場内にある野鳥を観察して、社内報で発表したり広く郷土の動植物の観察をつづけています。「これからは受け身でなく前向きで、自分のため自分から市民教授にふさわしい中身のある活動をしていきたい」と抱負を語りました。



市民教授
「バードウォッチング」
矢吹 勉さん



市民教授
「書道・ペン字」
野田トシ子さん

●野田トシさんは、書道・ペン字を教えて10年の体験で得た信条を話されました。「知識と技術も大切だが、生徒と先生のコミュニケーションこそ講座にきた目的なのです」また「虚栄心を捨てて、何でも聞いて、何回でも聞いて、一生懸命教え、教わる方も一生懸命に学習することが大事です」と女性らしいやさしい気配りで、和気あいあいと学習している様子が伺えました。



文化学部のC分散会

●滑川公民館で開催した『寿司づくりゼミ』で、18才から82才の人たちを対象に、営業用ならともかく、家庭向けの味付け分量もわからず、熱心な中にも一喜一憂しながら、楽しい寿司づくりができたことを振り返り「教えたことがない私、教えてみて自分の思うようにゆかないむずかしさと教えることは、学ぶことだ」と感じ、また、「今後は寿司づくりの楽しさを通して、新しい自己を発見してゆきたい」と謙虚に語る寿司づくり20年のベテラン門馬正和さんでした。



市民教授
「寿司づくり」
門馬 正和さん

本部長レポート 共生社会をめざして

ひたち生き生き百年塾 推進本部長・日立市長 飯山 利雄



推進本部長 飯山 利雄

ひたち生き生き百年塾の事業のひとつに、「50歳のつどい」があります。市制50周年記念としてはじめて開かれ、今年は3回目。「50歳を契機に仕事だけでなく、今まで以上に社会に目を向けて自己充実を。そして第2・第3の人生設計をしましょう」この呼びかけに応じて、会場せましく馳せ参じた皆さんがたの熱気には、正直驚きました。

共生社会をめざして、お互いに磨き合い、手をさしのべ合うことの大切さにめざめているかたがいかに多いか。若者をしのぐ程の生き生きした表情に、皆さんがたの相互交流を求める心の強さをあらためて感じました。

これは、生涯学習がすでに理屈やかけ声の段階を過ぎて、それぞれ自分の問題として具体化し、日常の実践化に入っていることを物語るものでしょう。

自分づくりと仲間づくりを通して生きがいを深めていくことが、百年塾の願いです。お互いに気軽に教えたり、教えられたりしながら、幅広い交流のなかで、自分や地域を高めていくことの大切さを、常に心に刻みたいものです。

学習とは、むずかしいことや役に立つことにこだわる必要はありません。面白いこと、楽しいことをどんどん取りあげましょう。日常茶飯どんなことでも仲間づくりの要になるはずですよ。さりげない、普通のことのなかにこそ、生命がみなぎっております。

市民教授の皆さんの「この指とまれ」式の、親しみやすい、気軽な提案に期待いたします。まちのすみずみまで、百年塾のさわやかな風を、根気強くかわせてゆきましょう。

募 集 し ま す

三世代ふれあいの集い
～ワラ・竹細工教室

と き◆12月8日(日) 午前9時から
ところ◆中里中学校校庭
内 容◆しめなわ・竹トンボ・竹馬作りを行い地域住民と世代間の交流を通して親睦を図ります。

参加費◆無料
人 数◆親子・高齢者など150人
問合せ◆中里公民館 (59-0013)

たご作り教室

と き◆12月8日(日)
9時から2時まで
ところ◆滑川公民館
内 容◆和だこを作り、実際に上げてみましょう。

講 師◆市民教授・大蔵二三男さん
参加費◆600円
人 数◆親子25組 (50人)
問合せ◆滑川公民館 (22-1654)

料理教室

と き◆11月25日(月)、12月2日(月)
10時から12時まで
ところ◆久慈公民館
参加費◆1,500円(材料代)
内 容◆年末年始を前に手打ちそばとおせち料理の作り方を。

人 数◆20名
申込み◆久慈公民館 (53-9144)

星降る夜をあなたに
～冬のスターウォッチング～

と き◆12月14日(土)、21日(土)
ところ◆日立シビックセンター
参加費◆500円(小人300円)
内 容◆プラネタリウムで星空の説明を聞き、屋上で冬の星座、月などを観察します。

対 象◆各回先着150名
問合せ◆日立市科学文化情報財団 (24-7731)

外国人の皆さんの日本語による意見交換会
～国際交流ボランティアネットワークさくら1周年記念事業

と き◆11月10日(日) 1時から5時
ところ◆パティオ日立マールホール会議室
参加費◆500円
人 数◆100人
内 容◆パート1、基調講演会
意見交換会
パート2、交流パーティ

問合せ◆市国際交流課 (22-3111)



親子で手作りの凧を

みんなで築くよりよい環境を考える市民講座

環境問題について正しい理解と認識をもって、身近なところから快適な環境づくりについて考えます。

と き◆11月17日～3月5日(5回)
ところ◆東金沢公民館
参加費◆無料(ただし、移動学習で若干の経費がかかる場合があります。)

人 数◆40人
問合せ◆東金沢公民館 (35-8329)

①11月17日(日) 10時から12時まで
「森林と環境」川上千尋先生
②12月1日(日) 9時30分～3時30分
「楽しい自然観察会」川上千尋先生
③1月24日(金) 1時30分～3時30分
「暮しと環境」安田八十五先生
④2月20日(木) 1時30分～3時30分
「地球環境破壊と保全」相原正義先生
⑤3月5日(木) 10時～12時
「今、私たちができることは」安田八十五先生

行 事

*** 第27回日立市民音楽祭 ***

と き◆11月10日(日) 10時50分～4時
ところ◆日立市民会館
内 容◆市内の合唱・器楽の27団体による演奏発表会。

入場料◆100円(中学生以下無料)
問合せ◆市社会教育課 (22-3111)

生涯学習のまちサミット

と き◆11月9日(土) 1時～4時30分
ところ◆日立シビックセンター
内 容◆1、百年塾活動報告
2、問題提起
3、パネルディスカッション
・問題提起・コーディネータ 帯刀治茨城大学教授
・パネリスト

水谷勉写真展

と き◆11月5日～17日
ところ◆視聴覚センター
内 容◆徳川斉昭とその周辺

問合せ◆視聴覚センター (35-1215)



'91映像文化フェスティバル

と き◆11月15日～17日
ところ◆視聴覚センター
内 容◆16日 アマチュア映像発表会
かけ絵「無告の民」
17日 子どもアニメ映画館
活動大写真
16, 17日 HOW TO パソコン
期間中 VIVAマイグループなど

問合せ◆視聴覚センター (35-1215)

本を読んで絵をかこう展

と き◆11月19日～27日
ところ◆日立シビックセンター
内 容◆幼児から中学生が描いた読書感想画の展示

問合せ◆記念図書館 (24-7714)



昨年の生涯学習のまちサミットより

親子体操教室

と き◆11月18日～1月27日(7回)
ところ◆久慈体育館
内 容◆ボール、なわとびなどを使った親子リズム体操です。

対 象◆3, 4歳児と親
人 数◆20組 (40人)
参加費◆200円(傷害保険料ほか)
問合せ◆久慈公民館 (53-9144)

コンテスト

ひたちパソコン画伯コンテスト

募集◆11月15日～30日
応募先◆日立シビックセンター
資格◆高校生、中学生、小学生の3部門で募集します。

内 容◆身近なパソコンを使ったイラスト・絵・マンガなどのコンピュータグラフィックスを募集します。

発表◆12月15日(日)
展示◆12月22日～1月15日
問合せ◆日立市科学文化情報財団 (24-7731)

ひたち映像コンクール'91

募集◆1月20日締切り
応募先◆視聴覚センター
資格◆アマチュアの個人・グループ
内 容◆・テーマは自由
・作品は映画、ビデオ、スライドのいずれか。
・上映時間20分以内
・点数は制限しません。

発表◆2月16日(日) 2時から
問合せ◆視聴覚センター (35-1215)

百 年 塾 け い じ ば ん

百年塾のシンボルマーク

ひたち生き生き百年塾では、ひとめ見て、日立市民の生涯学習・百年塾を連想でき、百年の未来を象徴する、単純で明解なシンボルマークとキャッチフレーズを募集します。

入選者には賞状と賞品を贈呈します。

キャッチフレーズ募集!

☆シンボルマーク
・2色で作図のこと。
☆キャッチフレーズ
・17文字以内のことばで。
●ハガキで11月30日までに下記へ。
〒317 助川町1-1-1
日立市教育委員会社会教育課

イラスト市民教授募集! ☎21-8762 百年塾相談コーナー

機関紙「百年塾ひろば」や「百年塾通信」に掲載するイラストを描く市民教授を募集します。

イラストや作画に興味のある方は百年塾相談コーナーまでご連絡下さい。

生涯学習を進めていく上での各種相談について気軽にご利用下さい。

●人材・講座・教室、行事、グループ・施設・その他生涯学習に関することなんでも。
●月～金曜日 9:00～16:00

あの人 市民教授 この人

菅谷 道子 (大みか町) 編物
 菅谷 有子 (大みか町) 編物
 尾入 正子 (塙山町) 牛乳パック再利用
 田尻 政光 (田尻町) おもとしてり
 五来 義男 (大みか町) 釣り
 清水 和巳 (勝田市) コントラクトブリッジ

教養学部

佐久間秀雄 (宮田町) 俳句・和歌
 藤崎 信 (神峰町) 読書
 五十嵐育弘 (大みか町) 数学・論理学

健康・スポーツ学部

小島 邦夫 (東大沼町) 東洋医学
 矢萩 幸子 (西成沢町) 健康法
 豊崎 格 (小木津町) 高齢者スポーツ



1991.2.21~1991.10.20
 (この期間に登録された方たちです。)

市民生活学部

熊谷 京子 (西成沢町) 手話

家庭生活学部

榎本恵美子 (森山町) リトミック
 鈴木 まさ (川尻町) 母子保健
 鈴木 軫巳 (東町) フランス料理
 大高 重穂 (小木津町) 刃物の手入れ

文化学部

佐久間秀雄 (宮田町) 写真・吟詠
 好永 勝江 (田尻町) パンフラワー
 藤田 三枝 (千石町) 押し花絵
 辻 博美 (桜川町) 七宝焼・生花

講座・教室など

詳しくはお問合せください。

留学生と行くスキーバスツアー

と き◆2月下旬(1泊2日)
 ところ◆福島県内のスキー場
 参加費◆10,000円程度
 人数◆30~40人(留学生含む)
 内容◆留学生にスキーを体験してもらい、また日本人青年との交流を図ります。
 問合せ◆市国際交流課(22-3111)

親子囲碁教室

と き◆12月(予定)
 ところ◆日高公民館
 内容◆親子で囲碁を勉強して、一緒に楽しみましょう。
 対象◆親子
 人数◆20人(40人)
 問合せ◆日高公民館(42-4050)

わら細工教室

と き◆12月(予定)
 ところ◆日高公民館
 内容◆正月のしめ飾りやわらを利用したおもちゃなどを作ります。
 人数◆子ども20人
 問合せ◆日高公民館(42-4050)

手づくりそば教室

と き◆12月末(予定)
 ところ◆豊浦公民館
 内容◆手づくりそばの実技講座です
 人数◆20人
 問合せ◆豊浦公民館(43-5755)

パソコン通信セミナー

と き◆2月(予定)
 ところ◆日立シビックセンター
 内容◆パソコンと電話回線を使ってメッセージのやりとりをしたり、データを引き出したりするパソコン通信を学びます。
 参加費◆無料
 人数◆20人
 問合せ◆市社会教育課(22-3111)

わら細工教室

と き◆12月(予定)
 ところ◆泉が森公民館
 内容◆正月のしめ飾りやわらそうりなどを作ります。
 参加費◆無料
 人数◆親子20組
 問合せ◆泉が森公民館(52-3225)



文化サロンより



パソコン通信セミナー

ごいっしょしませんか

リトミックを楽しむ会

日時◆毎週金曜日
 場所◆泉が森公民館
 内容◆リズムダンス
 人数◆二十人
 会費◆月五百円
 申込み◆水木わかば園・榎本
 ☎五二一五九九一
 (午後一時~四時)

ボピーの会

ご希望の作品(小物、セーター、ベストなど)をやさしく指導します。
 日時◆毎月第一、三、五、日曜日
 場所◆滑川公民館
 内容◆手編
 講師◆黒羽富美江さん(市民教授)
 会費◆月五百円
 申込み◆松原 ☎四二一九三〇一

菫の会

日時◆毎週水曜日
 午前九時三十分~十二時
 場所◆日立公民館
 内容◆日本、西洋、中華料理
 人数◆十人
 会費◆月四千元
 申込み◆保泉 ☎三二一八九一〇

シフォンの会

小物からおしゃれな服までていねいに指導します。
 日時◆毎月第一、三、四水曜日
 午前十時~十二時
 場所◆滑川公民館
 講師◆福地静子さん(市民教授)
 内容◆洋裁
 初心者も歓迎します。
 会費◆月二千元
 申込み◆小林 ☎二一六四六三

日立ヤングリーダーズクラブ (YLC)

市内に住んでいる高校生のみならず、YLCに入って、子どもたちと一緒に充実したときをすごしませんか。友だちの輪がひろがります。
 場所◆勤労青少年ホーム
 内容◆子ども会活動の協力
 県内高校生会との交流
 申込み◆青少年センター ☎三五一四六六



成人大学「美術セミナー」

と き◆10月26日~3月7日(10回)
 ところ◆日立公民館ほか
 講師◆信太進先生(シオン短大助教授)
 参加費◆500円(見学の参加費は別途)
 内容◆美術の流れ(西洋・日本) 宗教と美術 現代の美術 工芸と建築 美術作品の見方・作り方 美術館見学など
 人数◆50人
 問合せ◆日立公民館(22-6483)

日立ブルミエ合唱団

日立市を代表するような青少年合唱団をめざし、楽しくのびのびと歌っています。
 日時◆毎月第三金曜日
 午後四時十分~五時十分
 場所◆滑川公民館
 講師◆永沼美紀さん(市民教授)
 対象◆小学一年以上、中学・高校生で歌の好きな方
 会費◆月千元(他に制服積立金月千元)
 申込み◆滑川公民館 ☎二二一六五四

いずみの会

日時◆毎週金曜日
 午前九時三十分~十二時
 場所◆日立公民館
 内容◆日本料理、西洋料理
 人数◆十名
 会費◆月三千元
 申込み◆上出 ☎三三三三九二

南部絵画同好会

日時◆毎月第一、四日曜日
 午前九時三十分~十二時
 場所◆久慈公民館
 内容◆静物画
 年二回のスケッチ旅行を実施
 会費◆千五百円(入会金千五百円)
 申込み◆神田 ☎五二一三三〇
 (午後七時以後)

日立市民文化事業団の講座・事業

文化サロン

と き◆11.1.3月(予定)
 ところ◆日立市民会館
 内容◆地元日立にゆかりの人や話題を中心に、ひろく日立市民の文化向上に寄与する目的で行ないます。

歴史民俗教室

と き◆毎月1回
 ところ◆日立市民会館または、郷土博物館
 内容◆11月 中世の城館の見方
 12月 奥久慈の木地屋
 12月 久慈川を渡る
 参加費◆500円(資料代)

ロック寺子屋

と き◆毎月1回
 ところ◆日立市民会館
 内容◆若者に人気のあるミュージシャンの演奏のCD・LDを解説付きで鑑賞します。

ワディスクコンサート

と き◆毎月1回
 ところ◆日立市民会館
 内容◆クラシック音楽を解説付きで鑑賞します。
 問合せ◆日立市民文化事業団(22-6481)

小・中学校で 高校で 施設・機器や人材開放・活用

生き生き わくわく 生涯学習

学校とPTAが、がっちりスクラム

学校開放セミナーで生き生き大久保中学校



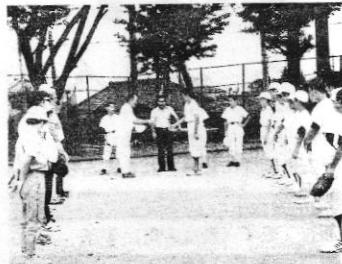
■夏休みパソコン講座 (91.7)

大久保中は、平成2年度から「百年塾学校開放セミナー」の指定校としてアンケートによりPTA会員の学習ニーズを把握し、7月にパソコン講座を開講、8月にはPTAと連携しながらソフトボール、健康体操、テニス、卓球、バレーボール、バドミントンの競技を楽しむスポーツフェスティバルを開催しました。

学校の施設、備品、先生、生徒を開放・活用したこの取り組みは内外から注目されています。

大久保中では、PTAと実行委員会を設置し、開放セミナー事業を指定期間後も継続して、又、PTAのOBも参加できるような理想的な運営を目指し、11月からはパソコン講座第2弾12月には技術室・美術室・調理室などの開放、11月と2月はスポーツフェスティバルを予定しています。

開かれた学校の模範的な取り組みに市民の期待が寄せられています。



■野球部の生徒も一役 (91.8)

新設のプライトホールで「茶の湯」高校開放講座 日立北高校

県立日立北高校では、平成3年度茨城県高校開放講座の指定校となり、百年塾と連携しながら「茶の湯を楽しむ」高校開放講座を開講、申込み初日1時間で参加者が定員オーバー。



■「茶の湯」開放講座 (91.8~10)

8月24日から10月26日までの10回シリーズで7月に完成したプライトホールの和室を利用、講師は桑名ミエさんを中心に北高校の茶道部の津田先生や生徒のほか邦楽鑑賞では琴の市民教授の森村由美子さんや町井さん、尺八は北高校の大竹・樋口両先生も無償で出演。又、地元の料理屋さんへ移動しての懐石料理も特別プログラム。35名の受講生も全員ほとんど欠席なしで熱心に参加していました。

日立市内では、多賀高校(中国語)日立工業高校(パソコン)につぐ高校開放講座でしたが、これからも市内の高校の開放が市民から望まれています。

茨城大学留学生との交流 百年塾モデル校・福祉少年団(成沢小)

10月20日の日曜日、障害をもった人たちと交流を深めようと「あいあいあいハイキング」が小木津山自然公園で行われ、約1,000人の市民が参加しました。



■ふれあいハイイクに参加の留学生

このハイキングには成沢小学校の福祉少年団の皆さん約90人も参加し、一緒にハイキングやゲームを楽しみました。

今年は特に成沢小学校が百年塾のモデル校に指定され、茨城大学の留学生との交流を通して国際理解を深める事業が行われていることから、インドネシア、シリアなどからの留学生9名が参加し、交流を深めました。

学校開放セミナーで発見、先生の個性！ 東小沢小

東小沢小学校は日立市の南端にあり生徒数が117名、各学年のクラスも1クラスずつの小規模校です。家庭数も85、先生方の数も限られたなかでの開放セミナー指定校として2年目を迎えました。事業はそうした東小沢小の特質を活かして先生方とPTAの協力のもとに行われています。



■三角巾を使って応急手当 (91.6)

今年は、先生の専門性を全面に出した3事業を計画実施中です。

地域への呼び掛けは、PTAの教養委員会が担当。数多い打合せの中で先生と父兄という垣根がとれ連携はスムーズになり、先生方の人間性、個性にも触れる機会ができました。

3回の事業のうち1回は、受講生の希望によって夜の講座が実現したのもこうした歩み寄りの成果です。

祖父母をとおして学ぶ生涯学習 福祉教育推進校(中里小)

「子どものときからふくしの目を」と、市内の小学校4校が福祉教育推進校として地域とのかかわりを大切にしながボランティア体験の輪を広げ、ふくしのこころを育てています。

地域と共に学び合うことは生涯学習という意味でも成果を上げています。このような活動の中から中里小学校の取り組みをご紹介します。

中里学区は、市内で最も高齢化率(65歳以上の人口の割合)の高い地域で児童の過半数は祖父母との同居、しかも、共働きも多く学校への送迎やPTAの会合におじいさん、おばあさんの顔があふれています。

このような席で話題になるのは、やっぱり、孫のしつけや日常生活のこと。ファミコンキッズに戸惑いながらも孫への思いが熱く感じられます。



■なごやかな「祖父母勉強会」

この「孫との共存」はいかにと、学校を開放して「祖父母勉強会」を開催。

お年寄りが増えてきた経験を生かしながら孫とのかかわり方やしつけに取り組んでいます。孫のグチに終わらず、自分たちが学ぶことに気づき、地域福祉時代の一歩先を行く祖父母たちに応えた「勉強会」学校と地域、見事な連携プレーです。

未来を担う子どもたちに地域ぐるみのあたたかいまなざしが注がれている中里です。(日立市社会福祉協議会発)

生き生きと生涯学習する市民を応援します。

百年塾各種事業助成

百年塾では、市民の方がグループ、サークル、団体などで学校や地域公民館、コミセンなどを利用して各種学習事業(講座・教室)を行なうとき、経費の一部を助成します。お気軽にご相談ください。【問い合わせ先】 百年塾事務局 ☎21-8762

市民モデル事業助成

市民の新しいグループ・サークルなどが生涯学習(講座・教室や実践活動)するとき、その経費の一部を助成します。

- ①新しいグループか新しいテーマ
- ②市民教授を活用する
- ③受講生がおおむね10人以上
- ④1件 5,000円



■市民モデル事業助成

地域公民館・コミセンモデル事業助成

地域公民館・コミセンや自治会等が主催して地域住民対象に各種講座・教室等を実施するとき経費の一部を助成します。

- ①3回以上のシリーズ
- ②市民教授を活用する。
- ③受講生がおおむね10人以上
- ④1件 20,000円以内

家庭教育講座モデル事業助成

PTAやその他の団体、グループなどが家庭教育をテーマにシリーズで講座・教室などを開設するとき経費の一部を助成します。

- ①3回以上のシリーズ
- ②市民教授を活用する。
- ③受講生がおおむね10人以上
- ④1件 20,000円以内